

## DÉCARBONATION

# Les entreprises doivent se mobiliser !

Les entreprises du DM sont invitées à participer à l'élaboration de la feuille de route « **Décarbonation des technologies de santé** » du Comité stratégique de filière des industries et technologies de santé (CSF ITS). **Le point avec Marie-Laetitia des Robert, fondatrice du cabinet d'expertise et de conseil en stratégie Randeia** <sup>(1)</sup>.

**D**ans le cadre de la Stratégie nationale bas-carbone, toutes les filières industrielles sont amenées à réaliser leur feuille de route et les industries de santé n'y dérogent pas. « *Compte tenu du périmètre du secteur, le travail s'est déroulé en deux temps, explique Marie-Laetitia des Robert. Un premier volet de la feuille de route, portant sur l'industrie pharmaceutique, a été élaboré entre juin 2022 et mars 2023. Il inclut un diagnostic de maturité, la modélisation de la trajectoire du potentiel de décarbonation et des recommandations coconstruites avec les acteurs concernés* ». Et c'est maintenant au tour du volet consacré au dispositif médical. « *Sa structure sera l'exacte symétrique du premier volet, mais en considérant sur le fond le diagnostic in vitro et les problématiques du DM* », détaille la fondatrice du cabinet Randeia. Lancée en septembre dernier, l'élaboration de ce volet 2 permettra de remettre, à l'été 2024, la feuille de route complète de la filière à l'État, pour une mise en œuvre conjointe État/filière.

## EN CO-CONSTRUCTION

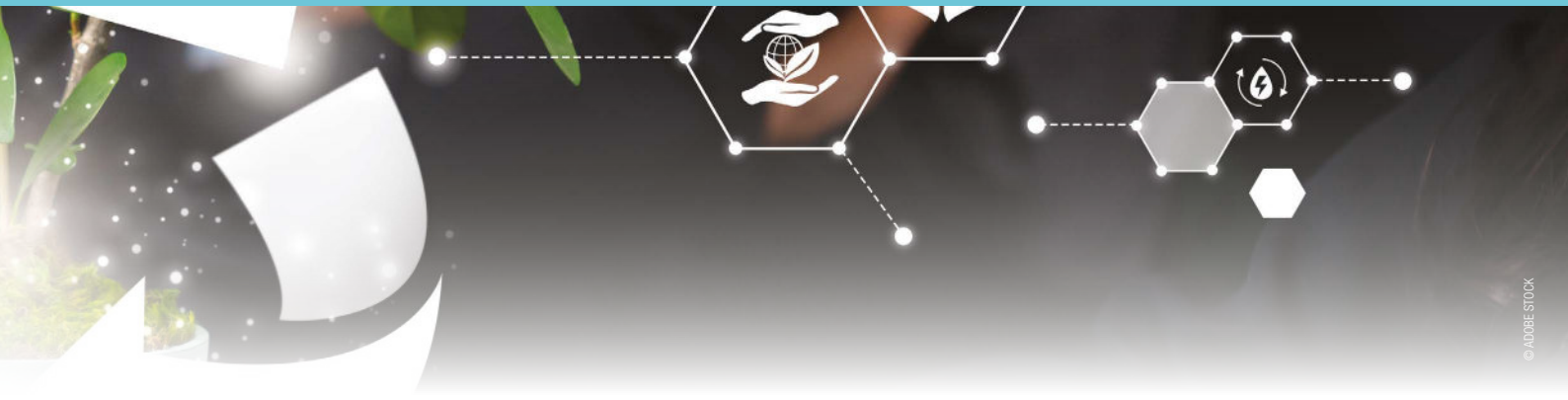
Pour l'experte, « *l'objectif est de co-construire une feuille de route qui mobilise les acteurs publics et privés dans la même direction. Elle doit être pragmatique, opérationnelle, incitative et facilitante, notamment pour les*

*entreprises* ». Pas d'objectif contraignant donc, mais la volonté « *de mobiliser, d'accompagner et d'aider à faire* » cette décarbonation en identifiant les leviers et les difficultés à lever. « *Je porte la conviction que c'est indispensable pour créer la dynamique collective nécessaire au regard de la complexité du secteur et de ses exigences, notamment réglementaires, insiste Marie-Laetitia des Robert. On ne peut pas appliquer au DM un raisonnement fondé sur la seule volumétrie des émissions de fabrication sans raisonner l'usage ou, plutôt, les usages et leurs spécifications, y compris organisationnelles* ».

Avec « *les organisations professionnelles impliquées et Étienne Tichit, Corporate VP et directeur général de Novo Nordisk mandaté pour conduire cette feuille de route, nous avons besoin d'un bilan factuel et de consolider les intentions des entreprises à partir d'une enquête auprès de l'ensemble des acteurs du DM* <sup>(2)</sup>, poursuit-elle. *Cela permet à chacun de faire le point sur sa maturité, mais aussi d'identifier et de partager les bonnes pratiques qui permettent de décarboner* ». Il est crucial que les entreprises participent à l'enquête pour réaliser une feuille de route robuste et significative de leur réalité : « *Leur mobilisation donnera un poids politique aux propositions d'aménagement* », rappelle l'experte.

(1) Spécialisé dans l'accompagnement des transitions de filières et la structuration des entreprises, notamment RSE, le cabinet Randeia a participé à son élaboration.

(2) Envoyée aux entreprises le 27 mars.



© ADOBE STOCK

## LE SNITEM ENGAGÉ

**Le Snitem continue d'accompagner les entreprises dans leur démarche RSE**, notamment via des webinaires mensuels spécifiques et réservés aux adhérents. Une charte d'engagement RSE sera présentée lors de la deuxième édition du colloque du 25 avril sur la santé responsable. Un travail de « scoring » pour des dispositifs plus responsables est également en cours de construction.

<https://www.snitem.fr/actualites-et-evenements/evenements-du-dm/colloque-rse-vers-une-sante-responsable/>



## « LA RSE EST L'UN DE NOS PILIERS STRATÉGIQUES »

« Nous avons engagé une démarche certifiée ISO 14001 il y a plus de 15 ans. Nous maîtrisons le suivi de notre impact carbone. Nous avons un groupe de travail en matière environnementale, sociale, bien-être au travail, souhaits des salariés, parité, etc., avec un suivi d'indicateurs sur tous ces domaines que nous communiquons tous les deux mois à l'ensemble du groupe.

Nos bureaux répondent désormais à des critères HQE et nous suivons avec attention la consommation énergétique : tout le bâti est en bois, des pompes à chaleur ont remplacé les chaudières à gaz et des panneaux solaires ont été installés sur six de nos sites. Des moultons s'occupent de la "tonte" des espaces verts. Tout cela représente un gros investissement mais, en fin de compte, nous en sommes gagnants.

L'écoconception de nos produits, notamment des emballages, est rendue très complexe avec le règlement MDR, mais nous recyclons tout ce qui est résiduel au niveau industriel. Au bureau, nous avons mis en place un système de tri et de recyclage du papier et remplacé les poubelles individuelles par un conteneur à chaque étage, les bouteilles d'eau par des gourdes, les gobelets par des mugs... Cela peut sembler anecdotique, mais cela augmente la conscience de tous ».

**Stéphane Regnault**  
Président de Vuyon

## « UNE CHARTE RSE AU SEIN DE L'ENTREPRISE »

« Corin France a mis en place un groupe de travail RSE il y a environ un an et demi. De nombreux travaux étaient déjà en place ou en cours, mais il était important de formaliser. Nous avons donc établi une charte validée en Comex, puis partagée à l'entreprise. Il est très important de donner du sens et d'expliquer la finalité de cette démarche. Notre approche est globale. Ainsi, au niveau environnemental, nous utilisons des containers plastiques réutilisables pour les ancillaires, revalorisons nos DMI périmés, réparons les instruments cassés quand c'est possible. Certains de nos fournisseurs sont locaux ou régionaux et nos transporteurs certifiés ISO 14001 et médaillés EcoVadis. Nous avons une flotte de véhicules plus efficaces. Le tri et la valorisation de l'ensemble des déchets de notre société en France seront mis en place d'ici juin 2024 et nous allons revaloriser nos cartons d'emballage usagés en les recyclant en matériaux de calage d'emballage. Nous allons également réaliser notre bilan carbone et voulons mettre en place des ateliers de la Fresque du Climat.

Niveau sociétal, de nombreuses choses existent : intégration des nouveaux entrants, diffusion de la charte Hygiène, Sécurité et Environnement (HSE), enquêtes d'évaluation de bien-être, formation pour développer sa résilience, télétravail, groupe de travail sur les risques socioprofessionnels... Et nous travaillons avec des personnes en situation de handicap. Sur le plan économique, nous regroupons les commandes des plus gros clients, avons mis des ampoules LED dans tous les bâtiments, posé des panneaux solaires (sites de production) et étanchéifié les toitures. Nous allons également changer la chaudière cette année. Enfin, nous projetons de diffuser un rapport RSE pour faire un premier bilan et voir ce que nous pouvons encore améliorer ».

**Jean-François Guillet**  
Directeur marketing Corin Europe  
**Sandrine Bonneaud**  
Responsable des appels d'offres marchés hospitaliers/marchés publics